



United Nations
Economic Commission for Africa

Vers un PDIDE régional en Afrique Centrale

Adama Ekberg, PhD. Chef des Initiatives Sous Régionales
Commission Economique pour l'Afrique des Nations Unies, Bureau Sous-
Régional pour l'Afrique Centrale



17 juin 2020
Yaoundé, Cameroun

Partie 2 la présentation CEA : Continuation du plaidoyer de la CEA pour une diversification économique en Afrique Centrale

✓ Point 4 :

- Ma présentation porte sur les considérations méthodologiques (PDIDE Analytics), le projet de cadre conjoint d'engagement (PDIDE Compact), processus de dialogue durable et constructif pour accompagner la CEMAC/CEEAC et leurs Etats membres dans une démarche commune visant a produire un plan directeur d'industrialisation et de diversification économique consolidé, harmonisé, réaliste et bancable.
- Cette présentation servira de support d'échanges pour le reste du webinaire, afin de repenser et recadrer dans le contexte post Covid 19 et ZLECAF les voies et moyens les plus appropriés pour concrétiser par étapes le PDIDE régional et le reste des PDIDE pays.
- Cette deuxième partie de la présentation CEA contribue a apporter un début de réponse à la demande faite par la CEMAC et la CEEAC d'accompagner leur pays membres dans l'élaboration de PDI et aussi d'un PDIDE consolidé et harmonisé.

Contexte particulier du Covid 19: quels enseignements tirés des modèles existants pour une diversification économique réussie en Afrique Centrale ?

L'indice de développement humain par pays

Elevé

(0.700 - 0.800)

0.800

Moyene

(0.550 - 0.699)

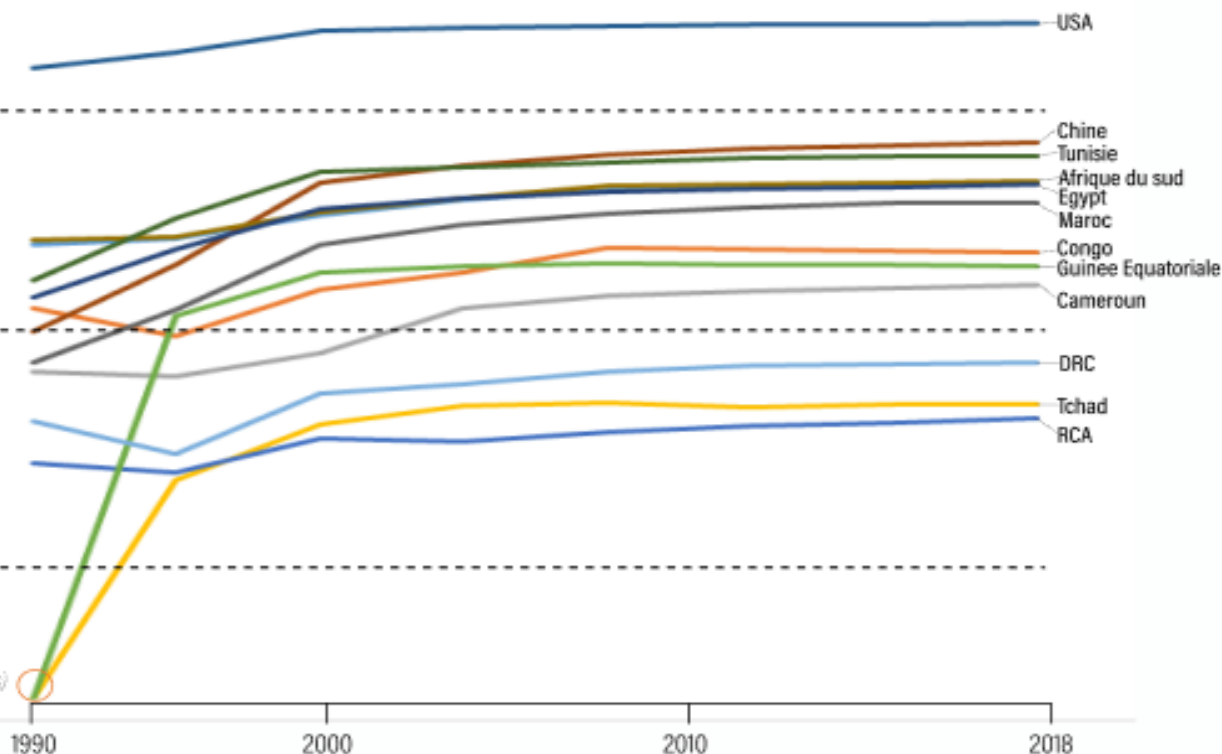
0.550

Faible

(Moins de
0.550)

0.300

(Pas de données)



Source : Bureau du rapport sur le développement humain

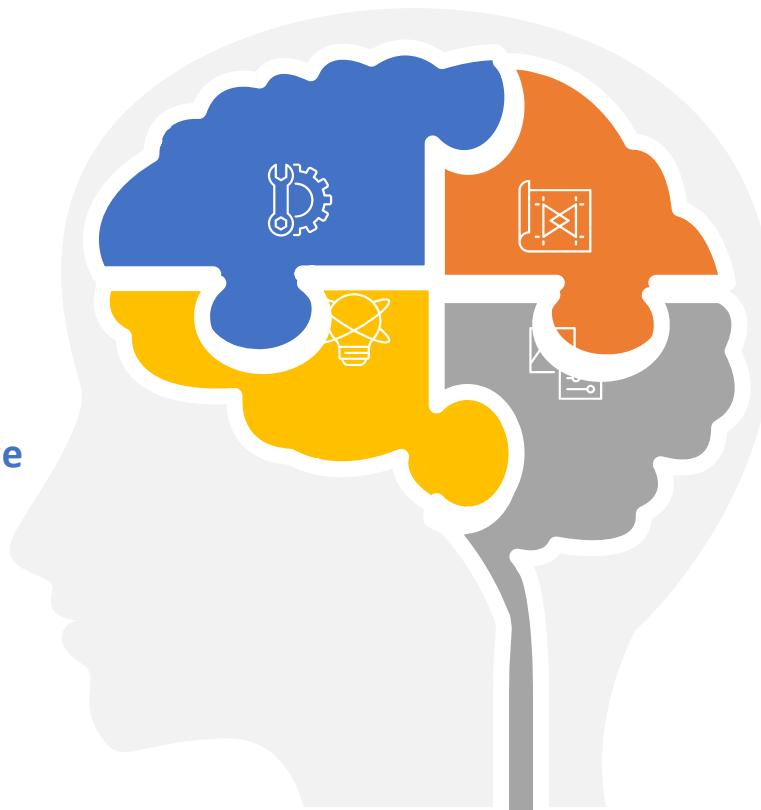


United Nations
Economic Commission for Africa

IdeastoAction

www.uneca.org

Contexte particulier covid 19: Continuation du plaidoyer de la CEA pour une diversification économique en Afrique Centrale, une démarche plus concertée, une approche plus intégrée, une feuille de route et un code de conduite communs.



- La crise résultant de la pandémie du COVID-19 est venue, une fois de plus, montrer la fragilité des économies d'Afrique Centrale face aux chocs externes.
- Plusieurs sommets de la CEMAC ont aussi reconnu l'importance d'une diversification économique dans la sous-région
- Les impacts du Covid 19 et implications socio-économiques ne sont un secret pour personne. Elles interpellent chaque conscience:
- une approche coordonnée au niveau régionale est plus que jamais salutaire pour la survie de chacune des économies fragiles en présence et pour les communautés et unions dans leur ensemble .

- Seules une diversification économique et une transformation structurelle des économies de la sous-région constituent des réponses de long terme à ces crises récurrentes
- Tout ceci passe nécessairement par un plan d'industrialisation et de diversification économique

Propositions d'ajout de la CEA: Donner un aspect quantitatif fort au Plan de Développement Industriel et de Diversification Economique Régional



Mettre à jour les données statistiques, Plateformes de banques d'information commerciales, Veille et intelligence économique

Bâtir le Plan sur des modèles quantitatifs de simulation. (pour justifier les choix faits et donner plus de force dans les négociations avec les partenaires. (modèles d'équilibre général, micro modèles et outils de structuration de l'information en 3 D)

Suivre une approche similaire à l'approche du « potentiel d'exportation » de centre du commerce international (permet de déterminer la position optimale de la région dans un monde sans distorsions, etc.)

Faire une analyse de complexité économique et de l'espace produit de chaque pays et de l'espace produit régional

Les axes prioritaires du plan devraient découler de l'analyse objective des données et preuves révélées.

Propositions d'ajout de la CEA : Adopter une approche de construction plus progressive, par d'étapes, plus résiliente aux risques politiques multiples



Le Plan devrait être robuste au risque de non-engagement ou de désengagement de quelques pays.



La CEA propose des stratégies qui fédèrent un nombre plus étendu de pays pour accompagner de manière plus flexible les PDI et PDIDE en cours,... les autres pays ne pouvant pas suivre le rythme plus accéléré de la course dans l'espace industriel en mutation pourront se joindre plus tard, (modèle de la construction UE par étapes: 6 pays au départ, 2 produits de base essentiels: Charbon et acier)



- La CEA propose une démarche de construction du PDIDE régional qui soit plus flexible, réaliste et concrétisée par des missions étapes.
- Le processus de consolidation et d'harmonisation des stratégies PDI ne peut s'enclencher et se concevoir en marche forcée: Flexibiliser les PDIDE
- La CEA propose d'initier le processus PDIDE avec un ou deux projets fédérateurs concrets de départ qui servirait de vitrine et de laboratoire pour construire et aboutir à terme à des programmes grappes PDIDE plus élaborés. Fruits des efforts de mutualisation des ressources et initiatives communes.



Pour se faire, la CEA propose de favoriser l'option de concevoir des prototypes ou des modèles de développement plus adaptés au contexte des économies locales (secteur informel) tenant compte étroitement des avantages comparés construits de chaque pays (spécialisation intelligente)

Propositions d'ajout de la CEA : Adopter une approche progressive, plus résiliente aux risques politiques prenant aussi en compte les nouvelles tendances lourdes du nouvel espace industriel



Prendre en compte la quatrième révolution industrielle, (accent sur les savoirs et savoir faire plus stratégiques (AI, etc..))

Prendre en considération des Enquêtes sur l' état des lieux de compétences et employabilité, les activités industrielles, innovation et R&D assurer de l' employabilité des jeunes, en rapport avec les tâches du futur, plus intelligentes, plus complexes, surtout plus digitales. Avec le COVID-19, plusieurs économistes des pays développés ont appelé à la relocalisation de certaines industries essentielles.



Tendance de relocalisation des entreprises: le travail non qualifié, routinier, retourne vers les pays industrialisés où il sera robotisé.

Prendre en compte pleinement et sans tarder la fin plausible des économies de rente – Préparer le savoir se re-inventer dans une économie sans pétrole, la nouvelle économie



Bientôt, une insertion optimale dans les Chaines de valeur mondiales ne se basera plus sur les matières premières du sols et sous sols et le travail non qualifié à bon marché. Elle demandera un certain niveau d'expertises car, de plus en plus la valeur ajoutée vient de la connaissance. La première chaine de valeurs dans laquelle investir est l'industrie du savoir et savoir-faire stratégiques

3D PRINTING

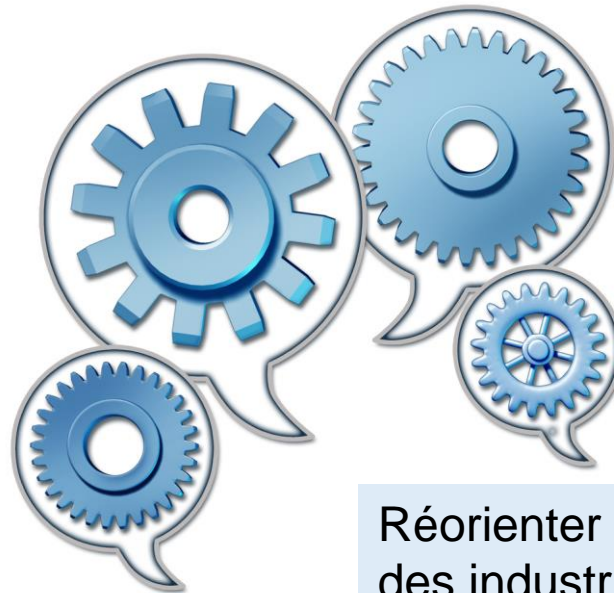
Prendre en compte l'impression 3D qui risque aussi de profondément de bouleverser les chaines de production manufacturières, avec la fin des grands complexes manufacturiers au profit de modes de production de

Propositions d'ajout de la CEA : Mettre l'accent sur les chaînes de valeur régionales – savoirs et savoir-faire stratégiques, inclure la dimension «développement du capital humain - le PDIDE par de développement des compétences et STI», miser sur les économies locales (spécialisation) et la micro industrialisation intelligente,

Soutenir la mise a niveaux des plateformes et écosystèmes PME, TPE des secteurs informels

..

Identifier les chaînes de valeurs régionales stratégiques (savoir et savoir-faire stratégiques) ou prioritaires (énergies renouvelables, ressources hydriques ; agro-industries et industries pharmaceutiques, pétrochimie et raffinage) visant à réduire la dépendance des industries locales à l'égard des importations de produits finis et semi-finis hors zone Afrique



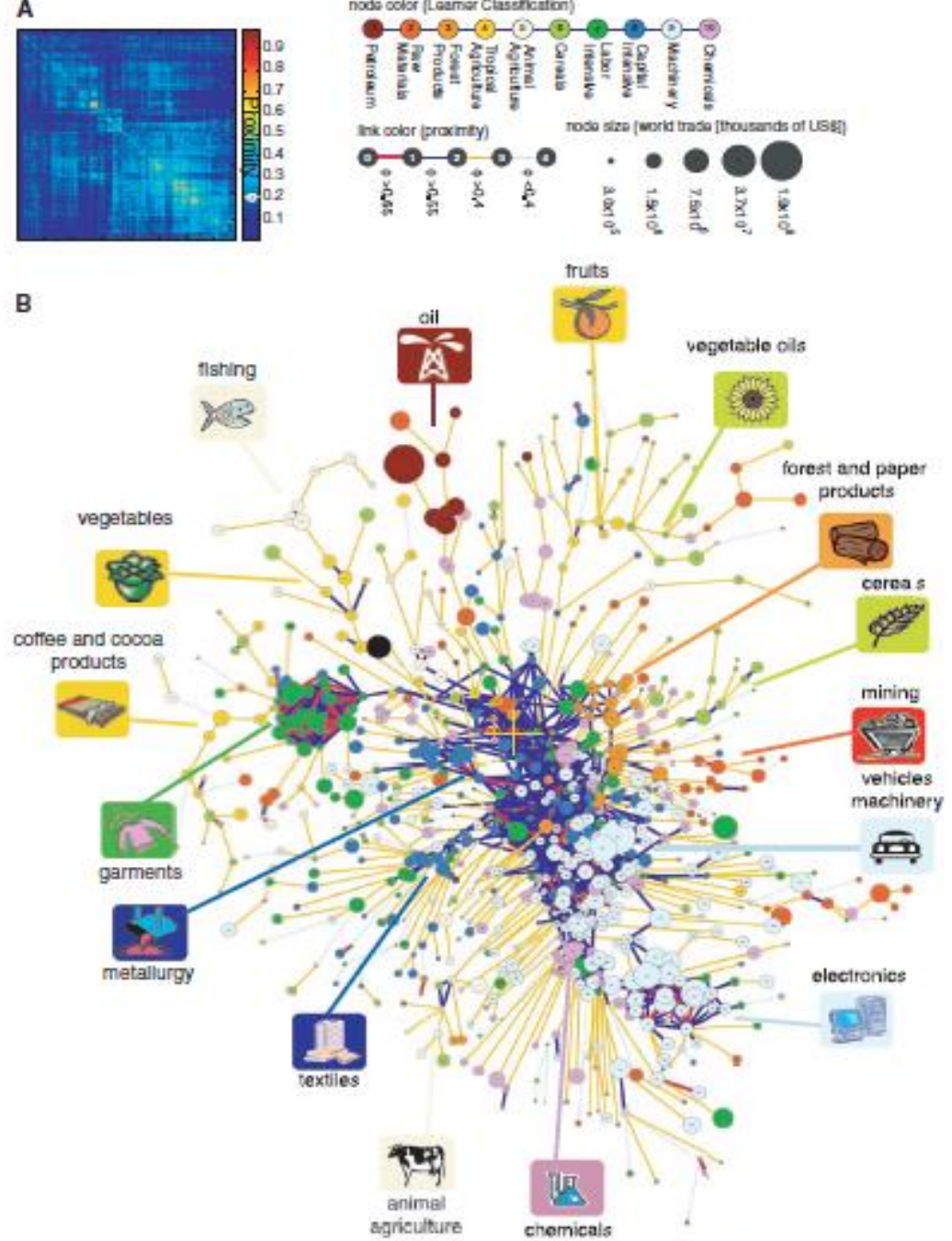
Réorienter la spécialisation des industries et entreprises locales vers la transformation sur place des produits de base disponibles dans les terroirs et les économies de proximité

Source: ECA, 2020

Propositions d'ajout de la CEA - Approche Analyse espace produits:

La trajectoire est très importante en matière de diversification économique:

Ce qu'un pays est capable de produire dans le présent affecte ce qu'il sera capable de produire dans le futur. Il n'y a donc pas que la valeur actuelle tirée de la ressource qui compte, il y a aussi l'impact à long terme sur la trajectoire économique. (Freire, CNUCED)



Propositions d'ajout de la CEA: Approches d'analyses multirisques pour mieux naviguer les turbulences de l'environnement futur

- ✓ Prise en compte des scénarii du contexte du COVID-19, Options de politiques de la ZLECAF, scénarii IDE, croissances contexte ODD, climat, etc

Avec la ZLECAF et le contexte du COVID-19, il faut reconsidérer



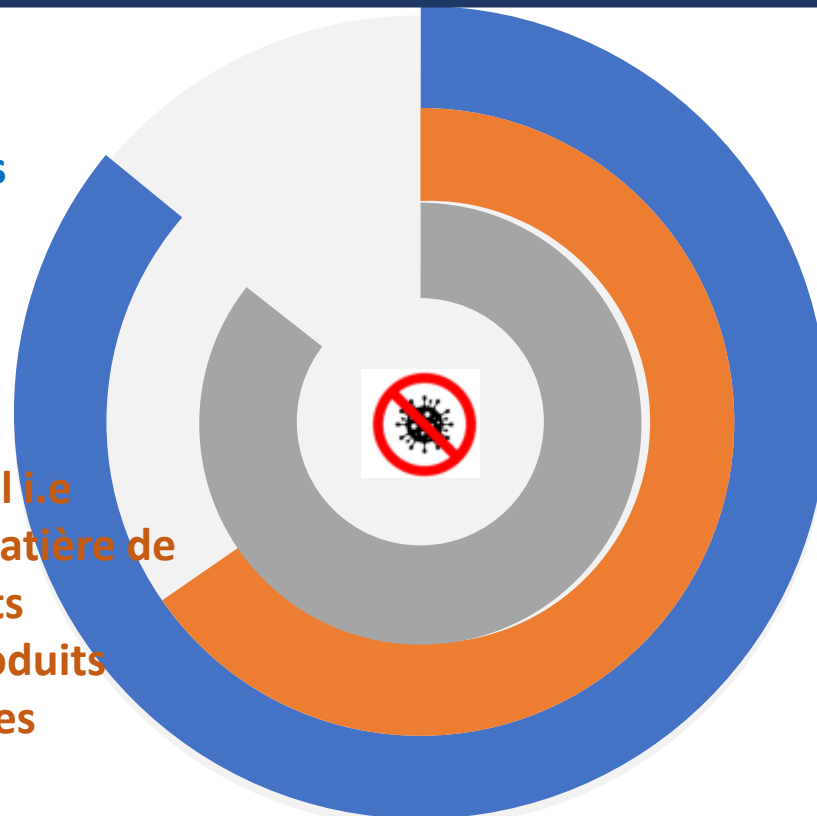
La vulnérabilité des économies d'Afrique centrale à des chocs dus à des pandémies et menaces futures reste avérée.



Le déficit alimentaire structurel i.e absence d'autosuffisance en matière de production des certains produits essentiels, en particulier les produits pharmaceutiques et alimentaires



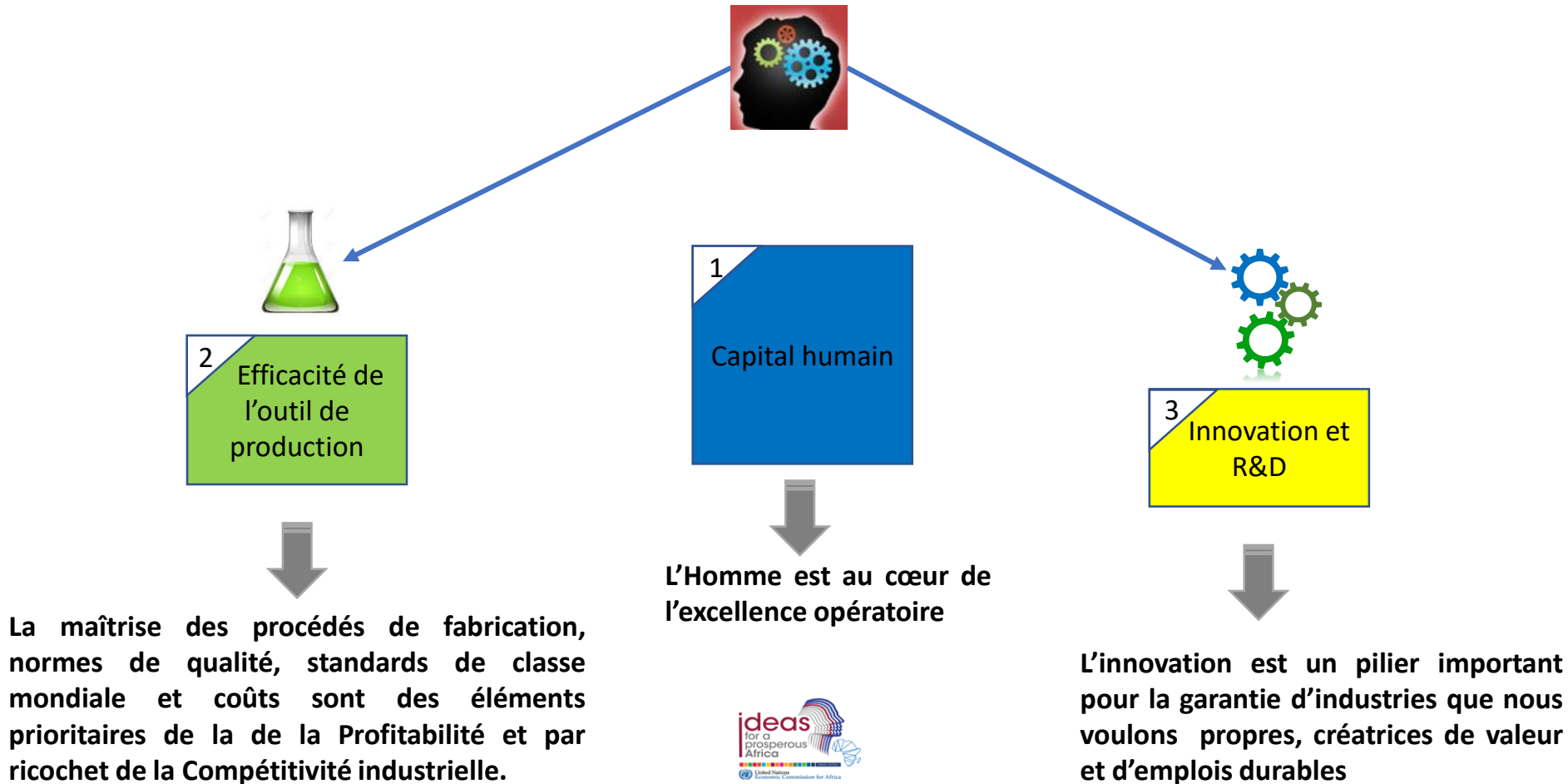
La position actuelle des économies de la région dans les chaînes de valeur mondiales. L'insertion par le bas des chaines n'est pas optimale au vu du potentiel de la région



Propositions d'ajout de la CEA:

L'approche **PDIDE** par les compétences et STI ...en bref

Investir à fond dans le **Capital humain**,
pour en faire un des socles majeurs du PDIDE



Propositions d'ajout de la CEA: L'approche **PDIDE** par les compétences et STI ...en bref

Parler compétences, c'est en gros penser en termes de capital humain de qualité, de systèmes éducatifs performants et innovants

**S'INTÉRESSER
AVANT TOUT
AUX PERSONNES,...**



- Leurs profils et pas simplement aux diplômes obtenus ou métiers qu'ils ont exercés précédemment, mais ce qu'ils savent faire ou produire de façon concrète suivant les modèles de développement clés en tête et non pas clés en main.
- « *On ne peut espérer construire un monde meilleur sans améliorer les individus* » Marie Curie (1867-1934).

Propositions d'ajout de la CEA:

L'approche **PDIDE** par les compétences et STI ...en bref

QU'ENTEND-ON PAR « COMPÉTENCES » ?

Capacité à exercer une activité de façon concrète ou produire du concret dans une situation professionnelle donnée en mobilisant

4

TYPES DE
RESSOURCES

LES SAVOIRS

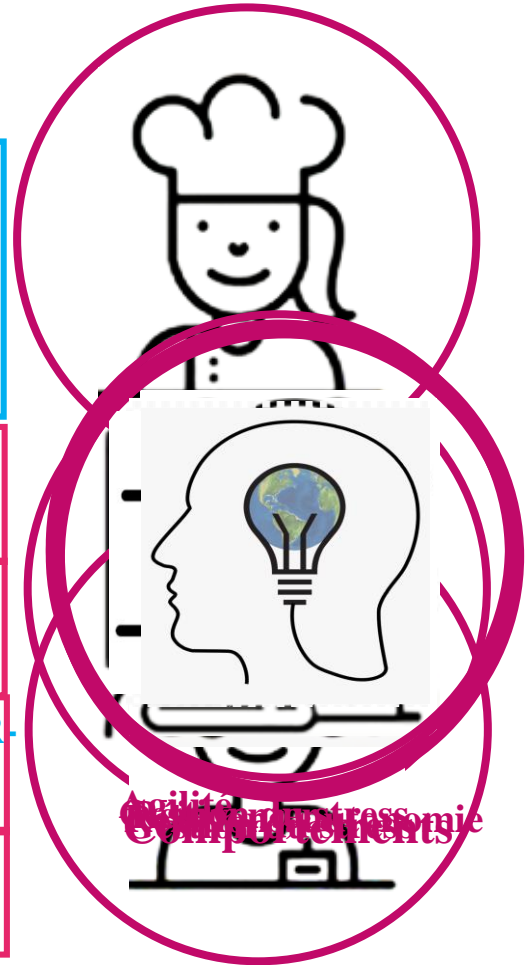
Les connaissances acquises

LES SAVOIR-FAIRE

Les expériences professionnelles

LES SAVOIR-ÊTRE ET SAVOIR-VIVRE ENSEMBLE

LES SAVOIR-RÉINVENTER

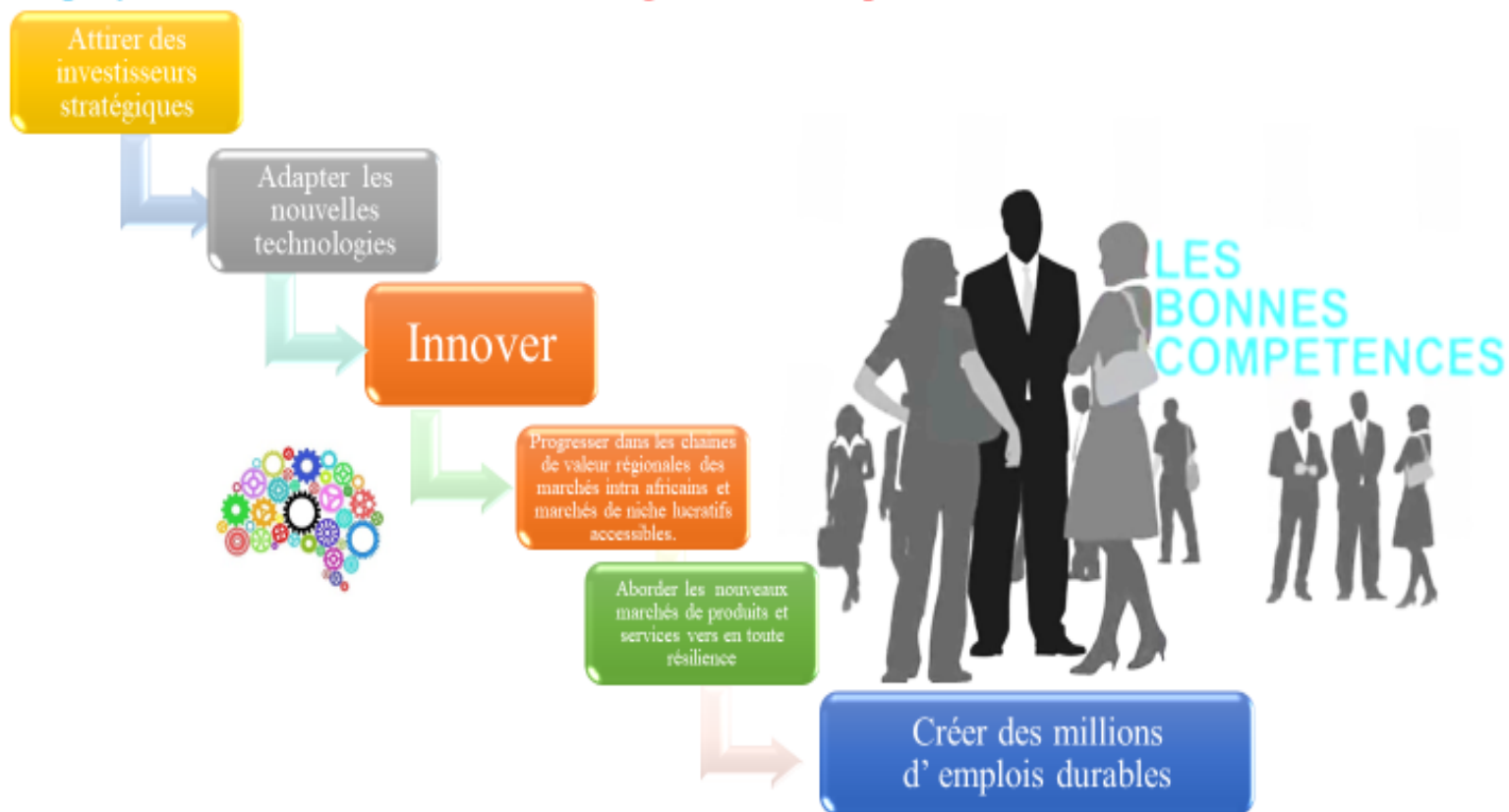


Qualité de l'économie
Compétences

Propositions d'ajout de la CEA: L'approche **PDIDE** par les compétences et STI ...en bref

L'approche **PDIDE par les compétences** peut conduire très loin les pays qui en partagent la même vision, la même voie, plateforme et véhicules d'exécution

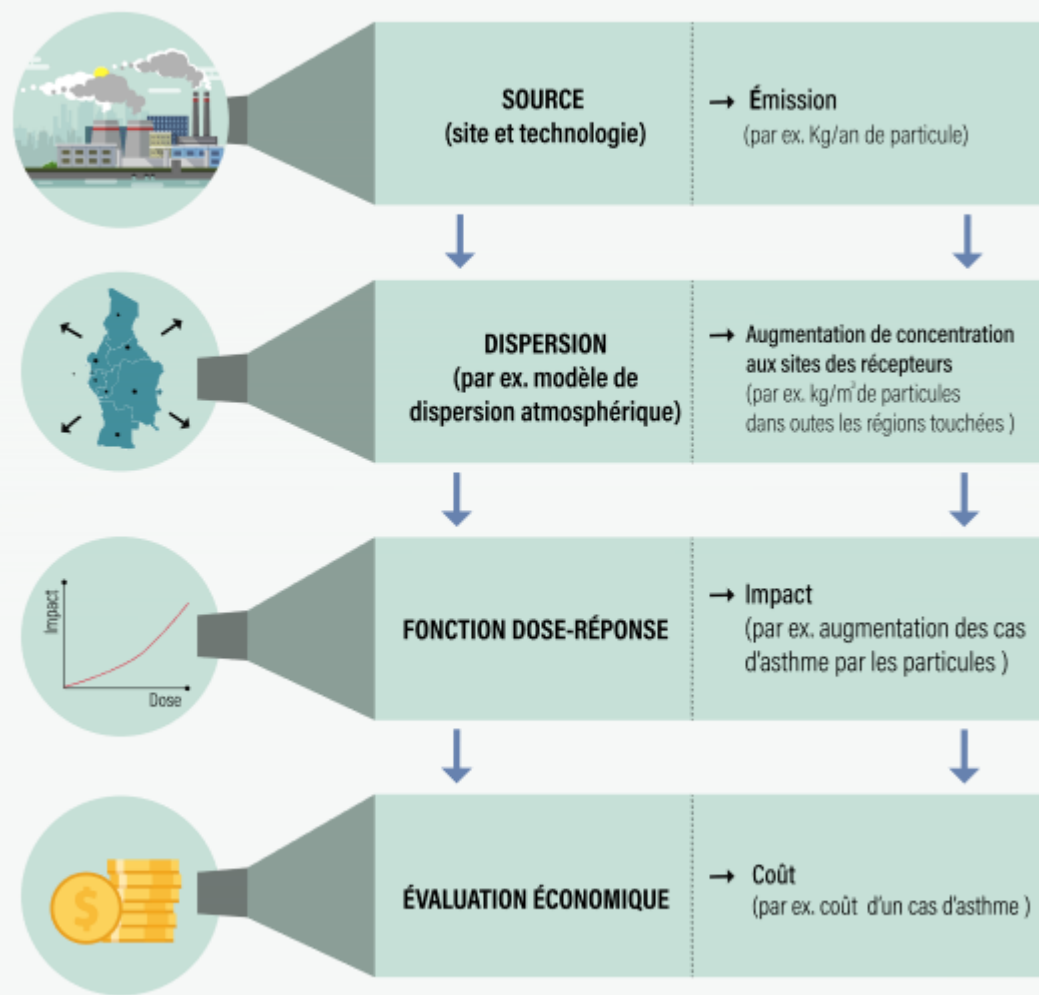
- ✓ Les compétences essentielles permettent et permettront aux Administrations, Employeurs et leurs employés et écoles-usines de mieux agir ensemble pour



Propositions d'ajout de la CEA: Prise en compte de la performance environnementale, de la comptabilité et la compétitivité-carbone, rebranding des produits des chaînes de valeur Made in Central Africa, valorisation du stock de capitaux naturels pour mieux négocier le stock de dette publique, évaluer l'économie des services verts vs pollutions industrielles suivant scénarii de croissance, transition climatique et énergétique en cours

- ✓ **PDIDE VERT ET PROPRE**
- **Plus qu'un produit, le PDIDE est un processus d'engagement conjoint et de dialogue constructif et durable pour assurer la durabilité et la qualité du cadre de vie.**
- **offrant des possibilités de gains illimités pour améliorer le cadre de vie, la performance environnementale et commerciale du Made in Central Africa, la résilience des économies de l'Afrique centrale**

La méthodologie de cheminement d'impact (Impact Pathways)



Prendre en compte l'Intégration Big Data, Systèmes experts, Analyses géoéconomie spatiale pour quantifier et visualiser la construction des PDIDE en 3D

LA CITÉ HARMONIEUSE DES RÉGIONS VERTES

Les villes du futur sont composées de plusieurs pôles urbains, reliés entre eux par des trains à grande vitesse. L'écologie dicte où et comment ces pôles se développent : les centres-villes se déplacent vers l'intérieur des terres, en raison de l'élévation du niveau de la mer.



Semi-sauvage
50 % des terres sont livrés à protéger l'écosystème en place, comme le géologue E. O. Wilson a travers son projet Half-Earth.

Le choix de local
L'agriculture durable est développée près des populations pour éviter les transports.

Logements connectés
Des centres-villes denses, reliés par des lignes de train à grande vitesse, connectent les bassins d'emploi et réduisent l'empreinte urbaine.

Égalité des moyens de transport
Pour tous les habitants d'une même région, des transports en commun abordables et uniformément répartis facilitent l'accès aux lieux de travail.

Pôles urbains
Des axes majeurs proches des villes sont privilégiés et rigoureusement, ce qui favorise la densification des habitats à haute densité.

Protection du littoral
Pour se prémunir contre les effets de l'élévation du niveau de la mer, les constructions sont éloignées le long des côtes.

Zones de résiliences
Dans les zones littorales, les constructions sont soumises à des restrictions, telles que l'absence de permis de construire et les structures collectant l'eau sont autorisées.

Les présélections
Les constructions sont privilégiées sur ces îles, pour maintenir la stabilité des habitats marins et éviter l'érosion côtière.

URBANISME BIOMORPHE
De la taille des régions à celle des logements, les concepts du cabinet SOM découlent d'un même principe : les constructions et les infrastructures doivent suivre les impératifs écologiques, laisser la nature se régénérer et s'adapter à une population croissante.

INFRASTRUCTURE
Les bâtiments sont construits de façon plus efficace et incluent une technologie capable

d'améliorer la qualité des ressources naturelles comme l'eau, le sol et l'air. L'infrastructure est pensée pour un accès piétonnier, avec une réduction du nombre de voies pour les véhicules.

ÉCONOMIE
L'économie de la ville du futur marche en tandem avec les politiques environnementales. Les

habitants s'adaptent à des horaires de travail plus souples à mesure que l'intelligence artificielle et l'automatisation deviennent de plus en plus répandues.

Prendre en compte l'Intégration Big Data, Systèmes experts, Analyses géoéconomie spatiale pour quantifier et visualiser la construction des PDIDE en 3D

LA CITÉ HARMONIEUSE DES PÔLES URBAINS

À l'intérieur comme à l'extérieur de ces pôles densément développés, l'utilisation durable du sol permet de fournir de l'eau, de la nourriture et des loisirs à la population. Des transports de grande capacité réduisent les émissions de CO₂ et la durée des trajets pour les banlieusards.

Dépollution
Au lieu d'être recouverts ou enterrés, les sites dangereux ou les sols pollués près des villes sont nettoyés.

Habitats diversifiés
Dans chaque quartier, la présence d'habitats types d'habitation permet à une main-d'œuvre diversifiée de trouver un logement et un lieu de travail.

Quartiers compacts
Des pôles à usage mixte favorisent des services efficaces à pied de proximité de travail et de loisirs.

Vie de famille
Des espaces publics et des services de proximité offrent plus de choix et de confort, favorisant le bien-être psychologique et physique des habitants.

Transports étiles
Les stations d'autobus à grande capacité et les services de transport à la demande réduisent les émissions de CO₂.

Parcs et jardins urbains
Les nouveaux quartiers et les nouvelles constructions se font en faveur de l'écologie et de l'hydroponique pour l'agriculture urbaine.

VILLE-ÉPONGE

Selon les plans de SOM, les parcs et les infrastructures permettant à l'eau de pénétrer dans le sol pour remplir la nappe phréatique. Ces mesures en faveur d'une «ville-éponge» sont déjà en phase de test à Shanghai.

Toits végétalisés
Les panneaux solaires et les jardins sont couverts sur les toits des immeubles, favorisant une énergie durable et une structure à petite échelle.

Recyclage automatisé
Les robots de tri et les centres de recyclage sont totalement automatisés pour une récupération plus rapide et plus complète des déchets.

Purification de l'eau de pluie
À la place des poubelles, des mini-jardins (biojardins) et des bassins paysagers collectent et filtrent l'eau de pluie en vue de sa réutilisation.

Agricologie intelligente
Des systèmes informatisés et de télédétection optimisent l'efficacité de l'irrigation au sein des fermes urbaines.

Potager à l'échelle
L'implication de milliers de citoyens dans une agriculture locale, biologique et durable est inscrite au programme des actions de la ville du futur.

PRINCIPES D'AMÉNAGEMENT URBAIN

ÉCOLOGIE

La ville du futur est conçue en fonction des éléments et des forces de la nature, avec le souci

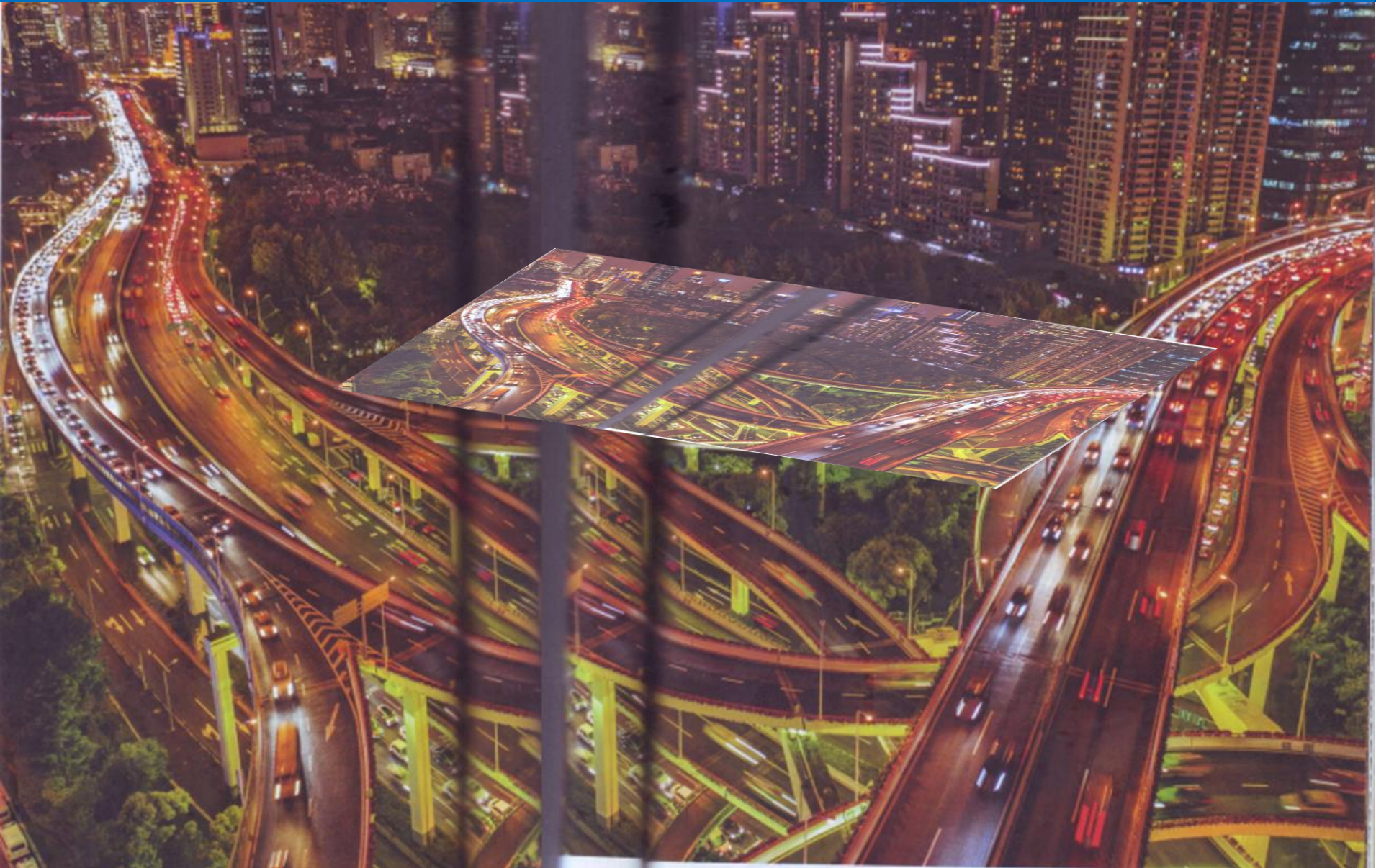
de protéger l'habitat de la faune et les ressources. Fondée sur une vision globale de la région, la ville est compacte et dense pour limiter son impact sur l'écosystème.

EAU

La protection des systèmes hydriques, en amont de la ville, ainsi qu'une collecte et un traitement rigoureux des eaux

de pluie améliorent la qualité de l'eau. La restauration des zones humides et les mesures en faveur d'une «ville-éponge» offrent une seconde vie aux habitats ainsi qu'une protection contre les crues et l'élévation du niveau de la mer.

Prendre en compte l'Intégration Big Data, Systèmes experts, Analyses géoéconomie spatiale pour quantifier et visualiser la construction des PDIDE en 3D



Prendre en compte l'Intégration Big Data, Systèmes experts, Analyses géoéconomie spatiale pour quantifier et visualiser la construction des PDIDE en 3D



PDIDE regional

Document final présentant le Plan d'Industrialisation et de Diversification Economique pour l'Afrique Centrale.

Consolidation, harmonization, validation

Groupes de Travail Stratégiques (GTS)
Tasks Forces/Plateformes

Mise en place des systèmes experts

Elaboration des TDRS

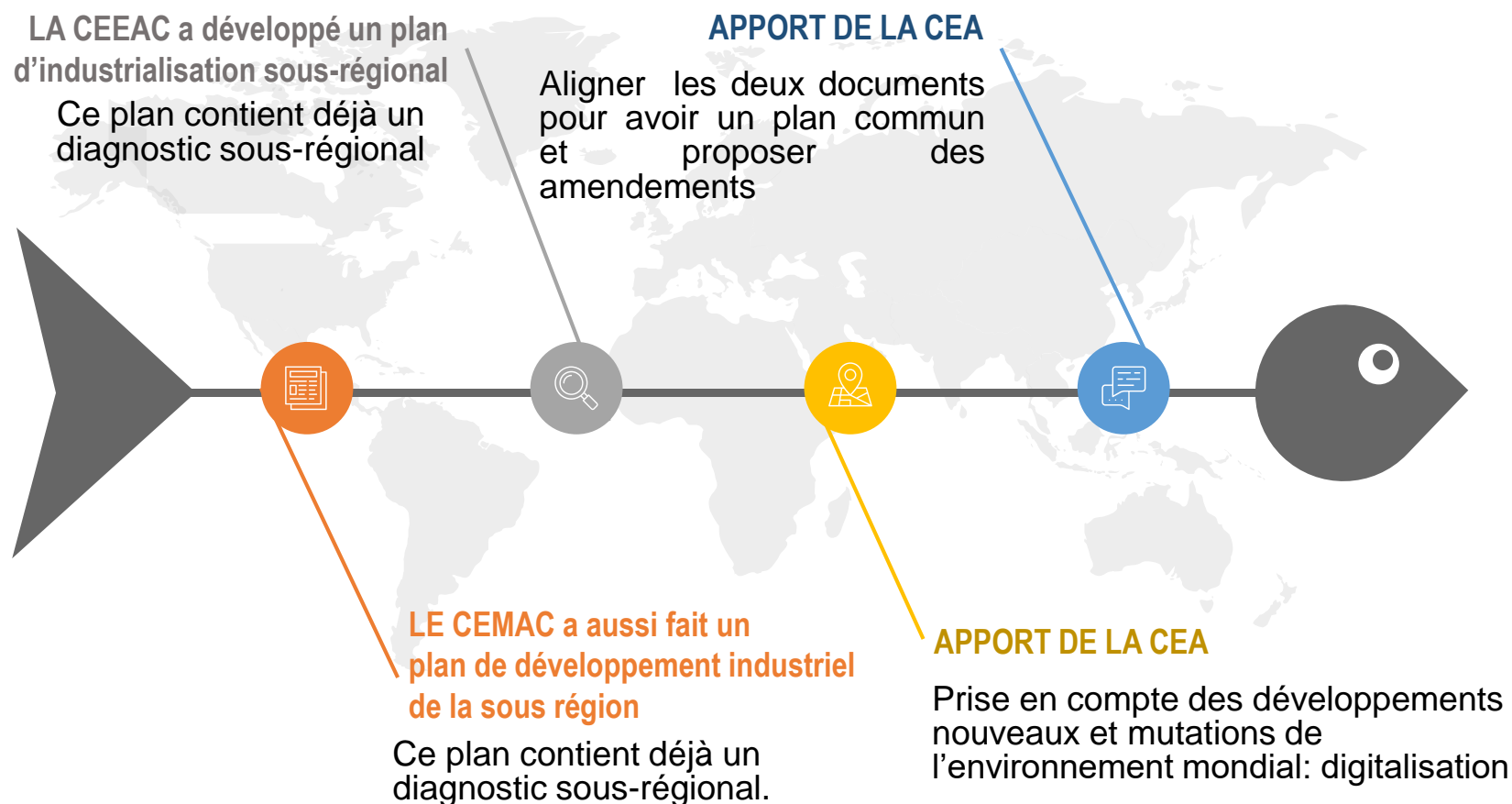
En consultation avec les toutes les parties prenantes

Propositions de SPV
(véhicules à usage spéciaux):
Renforcement de structure de
Gouvernance, Cadre
d'engagement conjoint et
d'orientation stratégique PDI



LA CEEAC et la CEMAC ont déjà fait des progrès, partir des bilans diagnostic dans la sous-région et PDI existants pour bâtir les PDIDE pays et PDIDE sous régional plus holistiques et prospectifs

La CEA propose de piloter les travaux de consolidation, d'harmonisation et d'approfondissement tenant compte des leçons apprises des crises passées, en cours (covid 19) et a venir



Propositions de composition et Termes de Références

Groupes de Travail Stratégique (GTS) et SPV (Véhicules et Plateformes)

Les groupes de travail stratégiques et plateformes seront inclusifs (experts issus des institutions régionales CEEAC, CEMAC, COPIL, CEA et de divers secteurs d'activités)

Tâches Spécifiques:

- Produire les options de stratégies régionales pour la mise en œuvre du Plan et son programme d'actions prioritaires y compris le dispositif de mise en œuvre, le plan de financement et les annexes essentiels au suivi de sa mise en œuvre
- **Consolidation, Harmonisation/mise en cohérence des acquis, mutualisations des ressources existantes**
- **Collecter les données qualitatives et quantitatives** qui informeront les analyses de l'impact de la Covid-19 sur les économies de l'Afrique centrale et la formulation du Plan Directeur Commun d'Industrialisation et de Diversification Economique de la région Afrique centrale
- **Assurer la réalisation des activités associées à la formulation du plan.** Notamment l'organisation de possibles forums de consultation pour la formulation du plan régional et son programme d'actions prioritaires
- **Constitution de sous groupes de travail** qui se focaliseront sur chacune des chaînes de valeurs régionales retenues (i.e sous groupes de travail industries stratégiques: Energies; agro-alimentaire, pharmaceutiques, R&D.);
- **Entreprendre des analyses de chaînes de valeur** dans les secteurs prioritaires guidées par les principes de potentialités d'exportation, de l'espace produit et des avantages comparatifs au niveau régional



Une plateforme commune robuste est proposée comme véhicule spécial pour faciliter les échanges aux sein des Groupes de Travail Stratégique.